

Belajar Menggunakan KDE Edisi 4 Menggunakan Dolphin File Manager

Ade Malsasa Akbar

1 Januari 2014

Ringkasan

Bismillahirrahmanirrahim. Satu jenis program yang paling banyak dibuka di komputer kita adalah *file manager*. Dengannya Anda melihat isi folder dalam *hard disk*, melihat *file*, melihat gambar, *copy*, *paste*, *cut*, membuat folder, dan lain-lain. Sebagaimana Anda mengenal Windows Explorer di Windows, maka Anda akan mengenal Dolphin di KDE. Tulisan ini bertujuan untuk membuat Anda lancar menggunakan Dolphin untuk mengelola semua *file*.

Kata kunci: kde, dolphin, linux, sehari-hari

Daftar Isi

1	Perkenalan Dolphin	5
2	Tampilan Dolphin	5
2.1	Tampilan Default	5
2.2	Tampilan Pohon Folder	6
2.2.1	Cara Mengaturnya	6
2.3	Tampilan Default + Pohon Folder	7
2.3.1	Cara Mengaturnya	7
3	Penjelasan Rinci Tampilan Dolphin	8
4	Keistimewaan Dolphin	10
4.1	Tab Bar	10
4.2	Information Panel	11
4.3	Terminal Terintegrasi	12
4.4	Location Bar	13
4.4.1	Bread Crumb	13
4.4.2	Editable	14
4.5	Shortcut Keys Buatan Sendiri	14
5	Menubar	16
5.1	File	16
5.2	Edit	16
5.3	View	16
5.4	Go	16
5.5	Tools	16
5.6	Settings	16
5.7	Help	16
5.8	Menubar Istimewa	17
6	Toolbar	18
6.1	Icons View Mode	19
6.2	Compact View Mode	21
6.3	Details View Mode	22
6.3.1	Kunci Penggunaan Details View Mode	22
6.4	Split View	23
7	Pengaturan Dolphin	24
7.1	Show Hidden Files	24
7.2	New Folder	24
7.3	New File	24
7.4	Sort By	24
7.4.1	Sort by Type	24
7.4.2	Sort by Date	24
7.4.3	Sort by Size	24

7.5	Show in Groups	24
8	Menggunakan Dolphin Sehari-Hari	25
8.1	Satu Klik	25
8.2	Search	26
8.2.1	Trik Pencarian Tambahan	26
8.3	Mencabut <i>Flash Disk</i>	27
8.4	Shortcut Keys	28
8.5	Koneksi FTP dengan Dolphin	29
8.6	Konversi Gambar dari Klik Kanan	30
8.6.1	Cara Memasang KIM	30
8.6.2	KIM - Konversi Format Gambar	30
8.6.3	KIM - Ubah Ukuran Gambar	30
9	Tentang Dokumen Ini	32
10	Tentang Penulis	32

Daftar Gambar

1	Tampilan <i>default</i> Dolphin	5
2	Dolphin dengan model pohon folder	6
3	Places + Folders	7
4	Komponen-komponen Tampilan Dolphin	8
5	Window Menu	9
6	Location Bar	9
7	<i>Tabbed Browsing</i>	10
8	Preview untuk audio	11
9	Preview untuk video	11
10	Built-in Konsole	12
11	Memperluas Area Terminal	12
12	Bread Crumb	13
13	Cara Menggunakan <i>Bread Crumb</i>	13
14	Editable Location	14
15	Membuat <i>Shortcut Key</i> Sendiri	14
16	Menu utama Dolphin	16
17	Tombol Control Pengganti <i>Menubar</i>	17
18	Penjelasan Dolphin Toolbar	18
19	Thumbnails View	19
20	Icons View Mode (Thumbnails)	20
21	Compact View	21
22	Details View	22
23	Panel Pengatur Kolom dan Judul Grup <i>File</i>	22
24	Split View	23
25	Mengatur Dolphin Supaya Menerima <i>Double Click</i>	25
26	Pencarian	26
27	Unmount	27
28	Dolphin login ke FTP server	29
29	Drag saja <i>file</i> ke server	29
30	Progres Mengunggah <i>File</i>	30
31	Notifikasi Sistem Ketika Pengunggahan Selesai	30
32	Convert Gambar Sekali Klik	31
33	Resize Gambar Sekali Klik	31

1 Perkenalan Dolphin



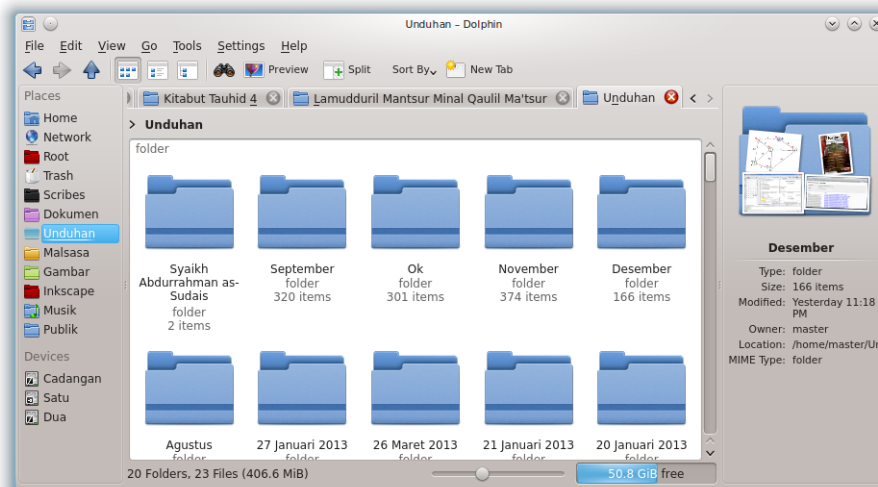
Dolphin adalah Windows Explorer-nya KDE. Dia dan Windows Explorer tergolong aplikasi *file manager* di dalam ilmu komputer. File manager itu suatu program untuk mengelola *filesystem*. Jadi, dengan Dolphin Anda bisa lakukan segala yang bisa Anda lakukan dengan Windows Explorer. Percayalah, Dolphin adalah salah satu *file manager* terancang yang pernah ada. Versi Dolphin yang digunakan dalam tulisan ini adalah 2.2.

2 Tampilan Dolphin

Anda perlu mengenal wajah-wajah Dolphin yang sangat fleksibel. Bisa dimodel begini dan begitu.

2.1 Tampilan Default

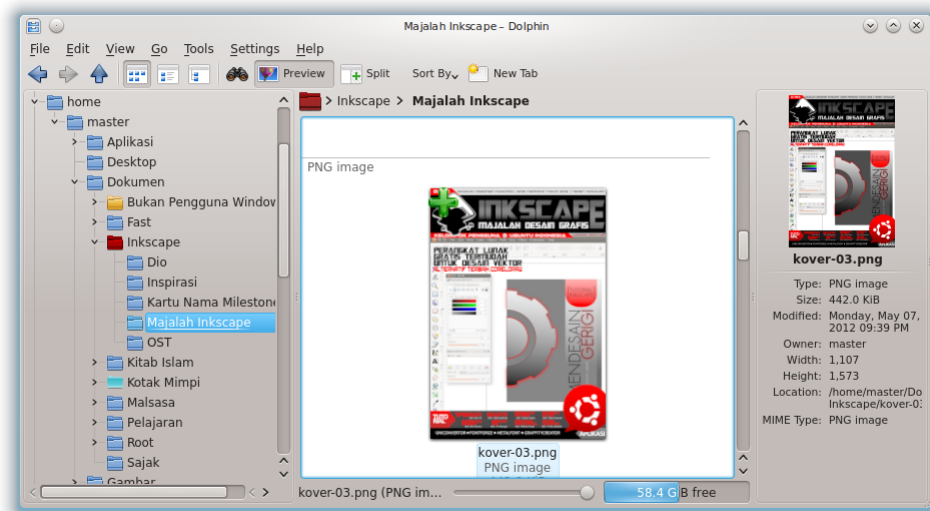
Demikianlah antarmuka Dolphin yang *default*.



Gambar 1: Tampilan *default* Dolphin

2.2 Tampilan Pohon Folder

Demikianlah antarmuka Dolphin yang diatur supaya punya pohon folder (panel kiri) seperti Windows Explorer.



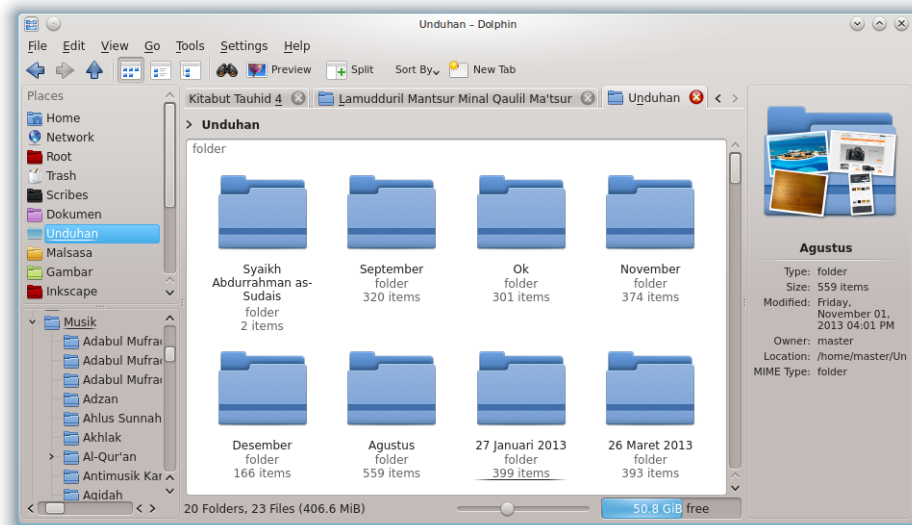
Gambar 2: Dolphin dengan model pohon folder

2.2.1 Cara Mengaturnya

Klik menu View > Panels > Folders. Bisa juga dengan *shortcut key* F7.

2.3 Tampilan Default + Pohon Folder

Demikianlah antarmuka Dolphin yang paling mirip Windows Explorer di Windows 7 dan 8 sekarang, yang pada panel kirinya ada Favorites (Dolphin menyebutnya: Places) di bagian atas dan My Computer Tree (Dolphin menyebutnya Folders Panel) di bawahnya.

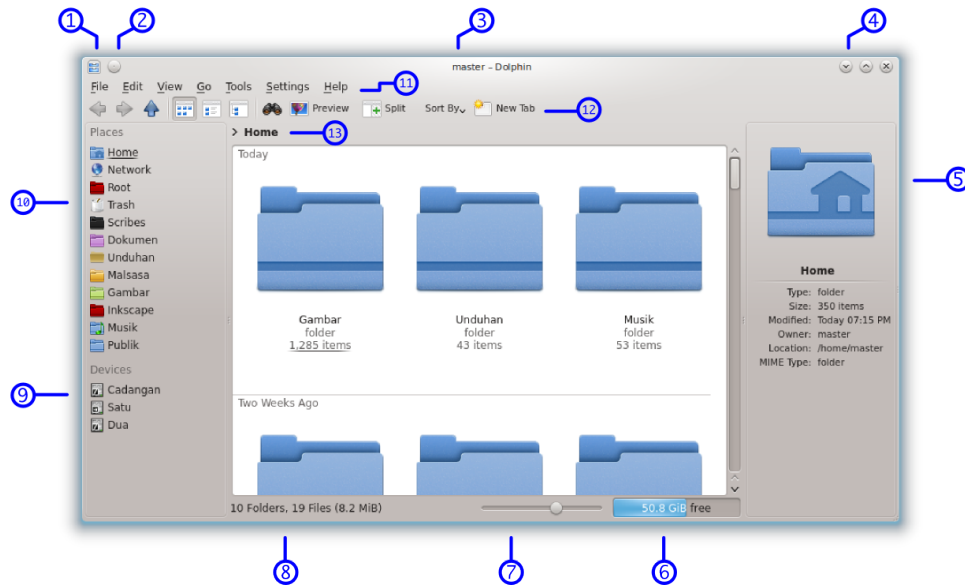


Gambar 3: Places + Folders

2.3.1 Cara Mengaturnya

Klik menu View > Panels > Places kemudian Folder. Pastikan keduanya aktif. Bisa juga dengan *shortcut key* F9 kemudian F7.

3 Penjelasan Rinci Tampilan Dolphin



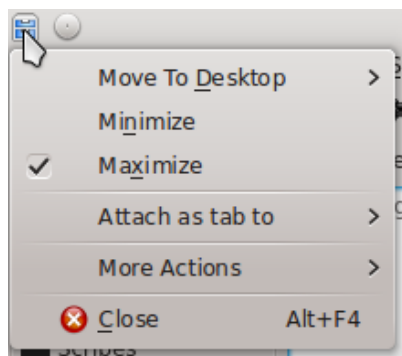
Gambar 4: Komponen-komponen Tampilan Dolphin

Keterangan gambar:

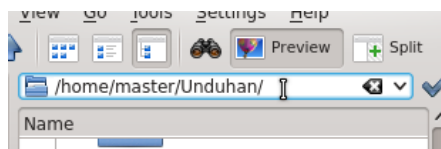
1. Tombol kendali jendela (**Window Menu**): jika diklik, akan keluar menu khusus mengatur jendela yang sama dengan klik kanan pada *titlebar*. Lihat gambar ini.
2. Tombol **On all desktops**: jika diklik (aktif), maka program Dolphin akan berada di semua *workspace*¹ Anda. Berguna jika Anda sering berpindah-pindah *workspace* tetapi ingin selalu bertemu program yang sama.
3. **Titlebar**: judul program Dolphin yang biasa diawali dengan nama folder sekarang yang dibuka.
4. Tombol yang tiga: close, maximize, minimize jika dilihat dari kanan.
5. Panel **Information**: menayangkan properti (nama, ukuran, alamat, dsb.) sekaligus *preview* (baik untuk gambar, video, dan suara).

¹**Workspace** atau virtual desktop adalah *desktop* tempat Anda bekerja. Sama dengan *desktop* di Windows hanya saja bedanya di KDE Anda bisa menambahkan lebih dari 1 *desktop* (*workspace*) dan tiap-tiapnya bisa berisi aplikasi yang berbeda-beda serta bisa berpindah-pindah *desktop* dengan 1 klik saja kapan pun Anda suka. Konsep *workspace* telah ada di KDE (dan Linux desktop) sejak lama.

6. **Space Information:** *progress bar* yang menunjukkan kapasitas *hard disk* yang masih kosong (*free*). *Progress bar* ini juga bergerak-gerak ketika *search* berlangsung. Jika tidak ada, klik kanan status bar lalu centang *Space Information*.
7. **Zoom slider:** memperbesar dan memperkecil ukuran ikon-ikon *file*.
8. **Status bar:** sesuatu yang bernama status bar ada di semua aplikasi. Hanya saja, status bar milik Dolphin berisi keterangan berapa jumlah file, jumlah folder, serta total ukuran seisi folder sekarang.
9. **Devices:** daftar partisi, *USB flash disk*, *hard disk*, CD, dan media lain yang terhubung dengan komputer.
10. **Places:** *shortcut* ke folder utama seperti Home dan Root. Home untuk direktori `/home/usernameanda/` sedangkan Root untuk direktori `/`. Anda bisa menambahkan folder-folder lain yang sering dibuka) dengan klik kanan pada folder lalu Add to Places. Ini mirip Favorites di Windows.
11. **Menubar:** menu seperti layaknya aplikasi lainnya. Menu bisa ditampilkan maupun dihilangkan dengan **Ctrl+M**.
12. **Toolbar:** panel berisi ikon-ikon untuk perintah menu yang paling sering Anda gunakan. Bisa ditambah atau dikurang jumlah ikonnya.
13. **Location Bar dan Tab Bar:** *location bar* untuk menayangkan alamat folder saat ini. Location bar di Dolphin ada 2 macam, yang otomatis (seperti Mac OS X File Manager, bisa diklik — pindah folder) dan yang manual (seperti *address bar* Firefox, bisa diketik sendiri alamatnya). Tab bar, seperti di Firefox, untuk menayangkan tab-tab Anda jika membuka banyak folder sekaligus. Location Bar bisa dibuka dengan **Ctrl+L** (tekan Esc untuk menutup) sedangkan Tab baru bisa dibuka dengan **Ctrl+T** (sama seperti Firefox).



Gambar 5: Window Menu

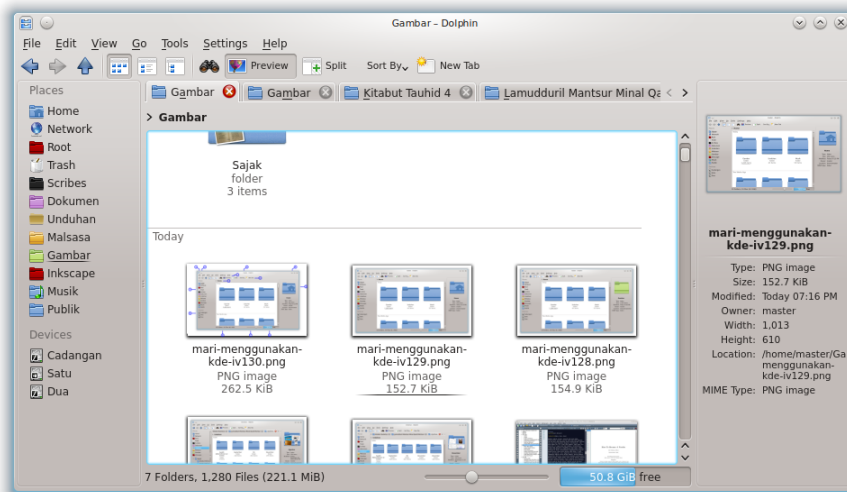


Gambar 6: Location Bar

4 Keistimewaan Dolphin

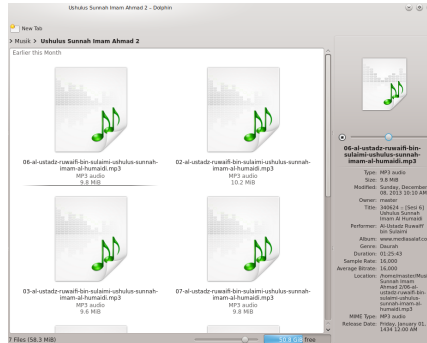
4.1 Tab Bar

Dolphin bisa *tabbing* seperti Mozilla Firefox. Jadi, Anda bisa membuka banyak folder dalam 1 jendela. Tab baru bisa dibuka dengan **Ctrl+T** (seperti Firefox). Bisa juga dengan tombol *toolbar* New Tab (jika belum ada, tambahkan sendiri dengan **klik kanan toolbar** > **Configure toolbar** > **pilih entri New Tab dari panel kiri** > **tekan tombol panah kanan sampai New Tab masuk panel kiri** > **OK**). Saya selalu menggunakan fitur *tabbing* ini karena sangat efisien untuk menyelesaikan semua kerja saya. Fitur ini belum ada di Windows Explorer.

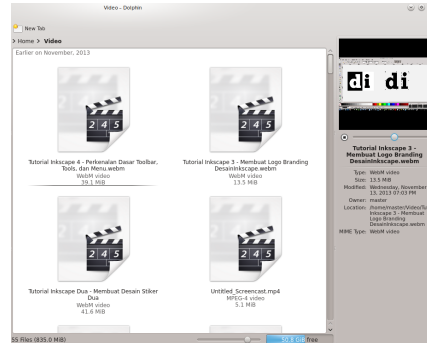


Gambar 7: *Tabbed Browsing*

4.2 Information Panel



Gambar 8: Preview untuk audio

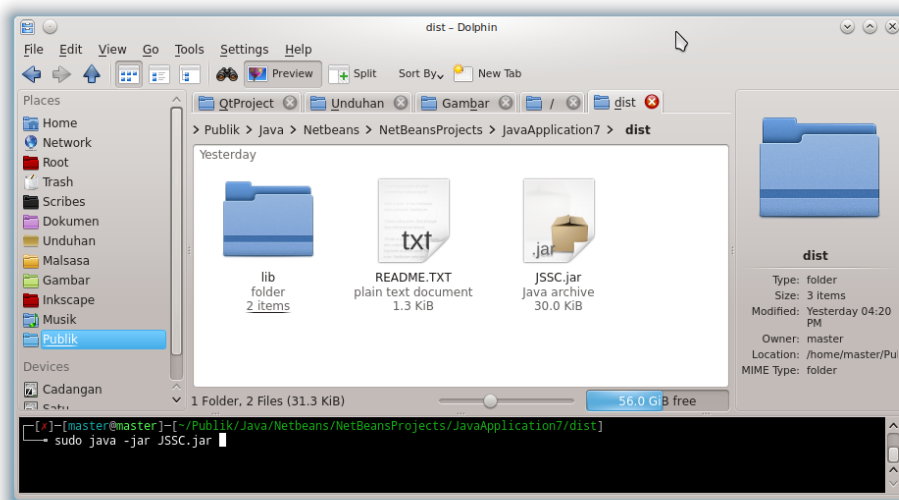


Gambar 9: Preview untuk video

Dolphin sanggup menayangkan *preview* untuk teks, gambar, audio, maupun video dalam panel sampingnya. Jadi, ketika kursor Anda memilih 1 audio, Anda bisa memutar suaranya di panel samping tanpa membuka Amarok dahulu. Panel ini berfungsi pula untuk menayangkan properti dari file secara lengkap. Jadi, Anda bisa melihat properti suatu audio (size, bitrate, sample rate, genre, duration, dan seterusnya) tanpa klik kanan > Properties. Panel ini dinamakan Information Panel.

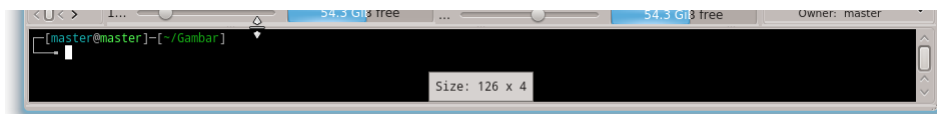
4.3 Terminal Terintegrasi

Dolphin terintegrasi dengan Konsole (Terminal Emulator milik KDE) sehingga kita bisa memasukkan perintah Linux tanpa membuka Terminal terpisah. All in one. Saya sangat sering menggunakannya untuk melakukan kerja semacam memindahkan *file* ke direktori sistem (butuh sudo), menjalankan program (yang butuh sudo), ping ke server, mengerjakan *file-file* teks dengan awk dan sed, menginstal paket-paket L^AT_EX, membaca *man*, dan bahkan ini sangat membantu saya untuk melakukan pemaketan Debian. Saya jadi tidak perlu membuka dua jendela untuk melakukan segalanya.



Gambar 10: Built-in Konsole

Ukuran Terminal di dalam Dolphin bisa diperluas dengan *drag* (seret kursor) pada batasan antara Terminal dan seluruh elemen di atasnya. Mereka dipisahkan oleh garis horizontal yang memiliki titik-titik (...). Perhatikan gambar berikut.



Gambar 11: Memperluas Area Terminal

4.4 Location Bar

Location Bar (atau *Address Bar* di Firefox) adalah elemen Dolphin yang menayangkan lokasi folder Anda sekarang. Ia terletak tepat di atas tampilan folder-folder. Location Bar di Dolphin punya 2 modus sebagai berikut.

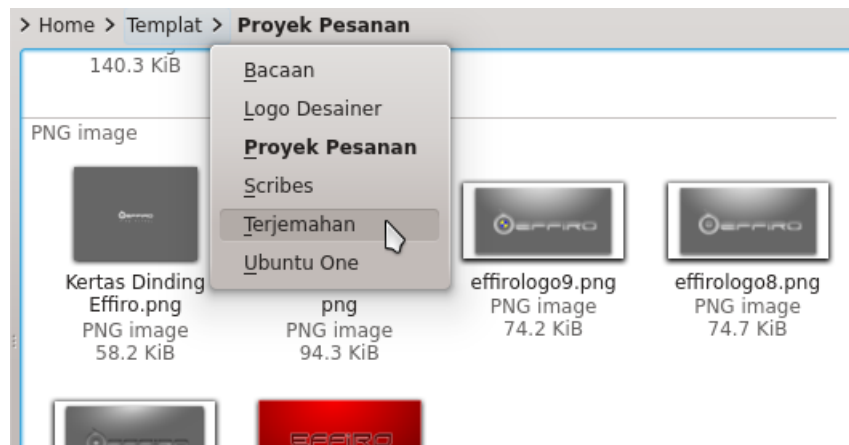
4.4.1 Bread Crumb

Modus *Bread Crumb* (remah-remah roti) adalah modus Location Bar yang menyerupai *File Manager* di Mac OS X (*clickable*). Ini *default* di Dolphin. Jika membuka folder yang cukup dalam, Anda akan dapati *Location Bar* tampak seperti ini: Home > Dokumen > Folderku > Linux. Lihat gambar berikut.

> Home > Templat > **Proyek Pesanan**

Gambar 12: Bread Crumb

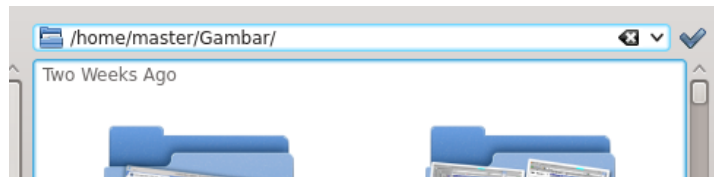
Modus *Bread Crumb* ini akan mempermudah kerja Anda. Klik pada tanda > maka Anda bisa memilih membuka folder di antara banyak folder dalam 1 tempat **tanpa keluar folder**. Jelas ini akan mempercepat kerja.



Gambar 13: Cara Menggunakan *Bread Crumb*

4.4.2 Editable

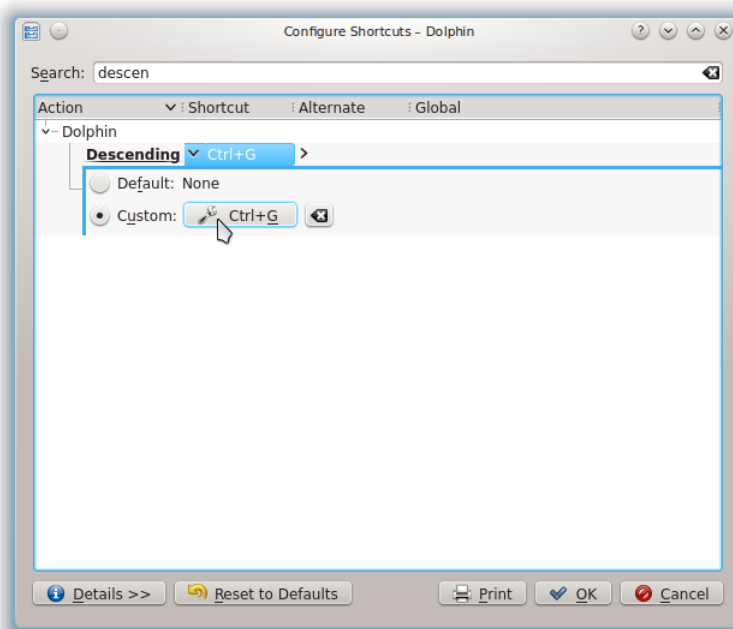
Modus *Editable* adalah sama seperti *Address Bar* pada Firefox yakni alamat folder bisa ditulis sendiri. Ini akan sangat bermanfaat ketika Anda perlu menulis sendiri alamat yang dibutuhkan misalnya server FTP.



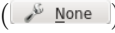
Gambar 14: Editable Location

4.5 Shortcut Keys Buatan Sendiri

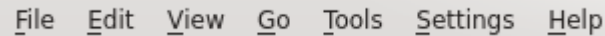
Keistimewaan Dolphin berikutnya adalah mampu menerima *shortcut key* yang Anda tentukan sendiri tanpa adanya program tambahan. Atur dari menu **Settings** > **Configure shortcuts...**. Lihat gambar berikut sebagai contoh.



Gambar 15: Membuat *Shortcut Key* Sendiri

1. Cari salah satu *item* Dolphin yang ingin dibuat shortcut key-nya. Dalam contoh ini, saya ingin memasang **Ctrl+G** kepada opsi *descending* (penyortiran terbalik).
2. Klik nama *Descending* dari hasil pencarian lalu klik tombol None ()
3. Tekan sekarang juga *shortcut key* yang diinginkan. Dalam contoh ini, **Ctrl+G**.
4. OK.
5. Sekarang silakan tes **Ctrl+G**. Apakah ia bekerja?
6. Ini berlaku juga untuk menu-menu yang belum terpasangi *shortcut key*.

5 Menubar



The image shows a horizontal menu bar with seven items: File, Edit, View, Go, Tools, Settings, and Help. Each item has a small underline character below it, indicating keyboard shortcuts. The menu bar is set against a light gray background.

Gambar 16: Menu utama Dolphin

5.1 File

Menu ini mengatur pembuatan dan penghapusan *file*/folder. Menu ini sama dengan klik kanan area kosong di dalam Dolphin.

5.2 Edit

Menu ini berhubungan dengan manipulasi keberadaan *file* seperti *Undo*, *Cut*, *Copy*, *Paste*, dan seterusnya.

5.3 View

Menu ini berhubungan dengan manipulasi penayangan *file* semacam mengurutkan, menayangkan *hidden files*, melakukan *grouping*, ubah *view mode*, memanipulasi tayangan panel-panel, *preview*, dan seterusnya.

5.4 Go

Menu ini berhubungan dengan perpindahan kita dari folder ke folder semacam *Back*, *Forward*, *Up*, dan seterusnya.

5.5 Tools

Menu ini berhubungan dengan peralatan luar yang dapat diakses dari Dolphin untuk membantu mengelola *file*. Misalnya buka jendela Konsol baru atau lakukan *Compare* (jika sudah terinstal programnya).

5.6 Settings

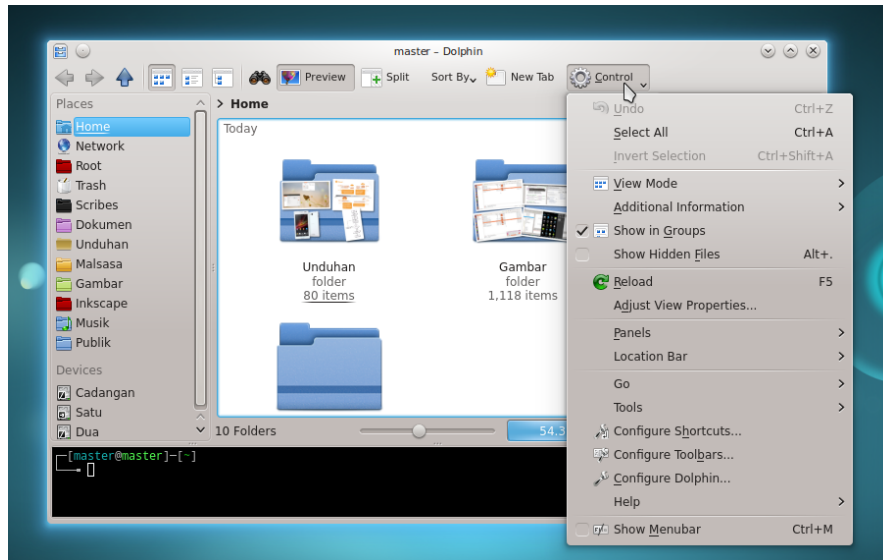
Menu ini berhubungan dengan segala pengaturan Dolphin mulai dari preferensi sampai shortcut key-nya.

5.7 Help

Menu ini berhubungan dengan pusat bantuan Dolphin. Anda bisa membuka panduan lengkap cara menggunakan Dolphin darinya.

5.8 Menubar Istimewa

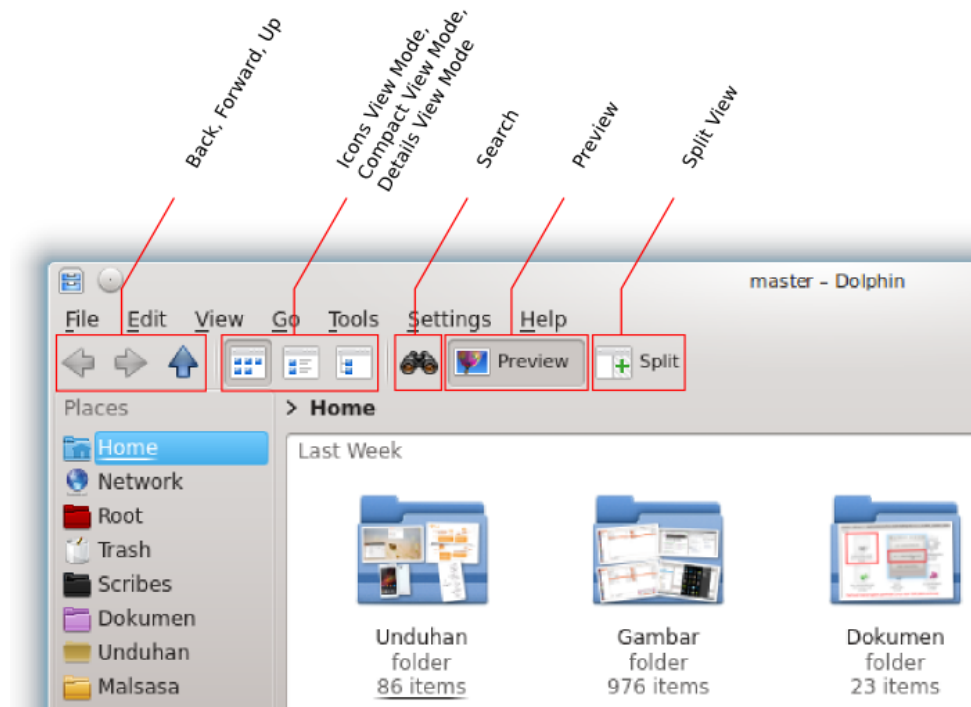
Menubar pada Dolphin bisa disembunyikan dalam 1 tombol Control (seperti Anda temukan di Google Chrome) dengan *shortcut key* **Ctrl+M**. Untuk mengembalikannya seperti semula, tekan Ctrl+M sekali lagi. Ini berguna untuk Anda yang tidak sengaja menekan Ctrl+M lalu tidak tahu bagaimana mengembalikannya seperti semula. Ini juga berguna untuk Anda yang lebih suka model menu terpusat ala Chrome.



Gambar 17: Tombol Control Pengganti *Menubar*

6 Toolbar

Menjelaskan toolbar milik Dolphin.



Gambar 18: Penjelasan Dolphin Toolbar

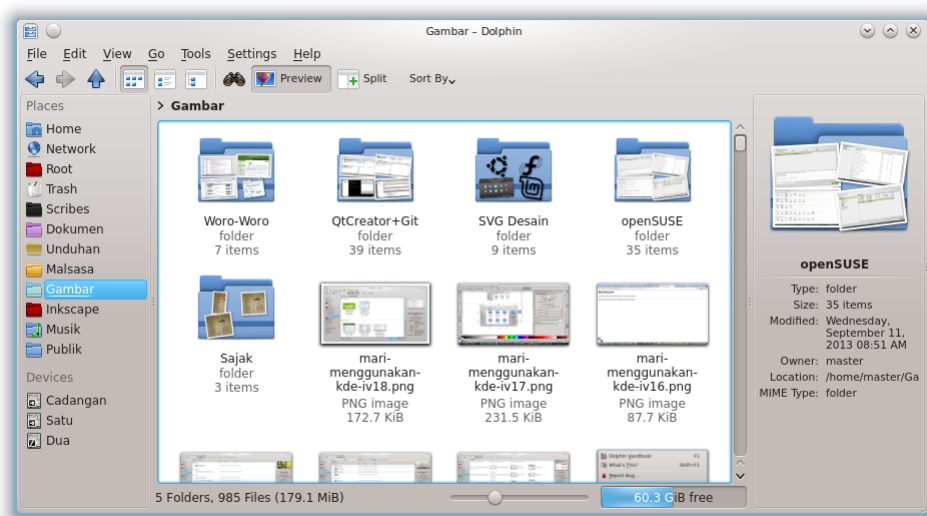
Penjelasan toolbar mulai dari kiri ke kanan:

- **Back/Forward:** kembali ke folder sebelumnya atau maju ke folder yang barusan ditinggalkan.
- **Up:** naik ke folder di atas folder sekarang.
- **Icons View Mode:** tampilan ikon besar dengan *preview* gambarnya (bila ada). Ini sama dengan Thumbnails View di Windows Explorer.
- **Compact View:** tampilan ikon biasa dengan namanya saja, disusun berjajar ke kanan.
- **Details View:** tampilan ikon kecil dengan detail keterangan ukuran, tipe, dan tanggal.
- **Search:** mencari *file* atau folder.

- **Preview:** menayangkan preview dari semua *file* jika diaktifkan.
- **Split View:** membagi tampilan Dolphin jadi dua.

6.1 Icons View Mode

Model tampilan ini sama dengan Thumbnails di Windows. Model tampilan ini akan menayangkan seluruh file sebagai ikon yang disusun berurutan ke bawah. Model tampilan ini adalah *default* di Dolphin.

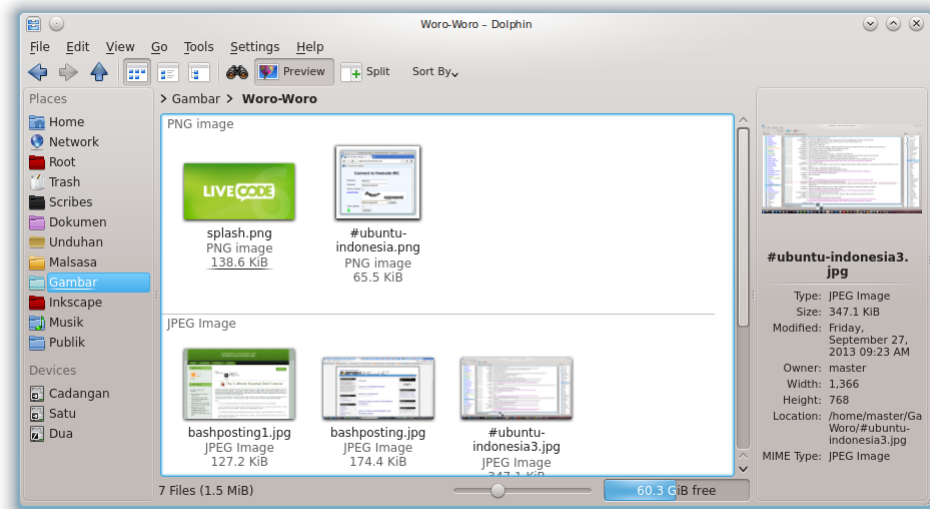


Gambar 19: Thumbnails View

Jika Anda menginginkan tampilan yang sama dengan Windows Explorer Anda, yakni terdapat pengelompokan tipe file, lakukan:

- Klik ikon Icons View.
- Klik menu View > Sort by > Type.
- Klik menu View > Show in Groups.

Hasilnya seperti gambar berikut.

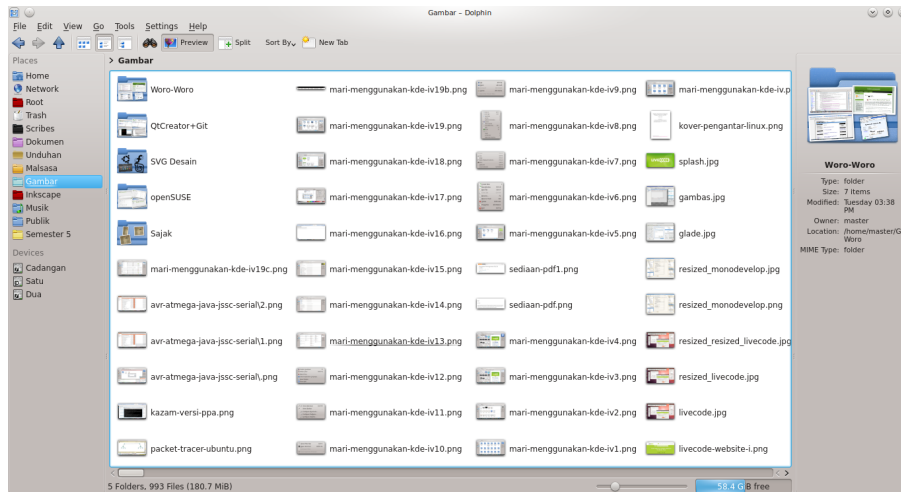


Gambar 20: Icons View Mode (Thumbnails)

Ciri-ciri dari Icons View Mode (Thumbnails) milik Windows Explorer adalah adanya garis melintang yang memisahkan satu kelompok tipe *file* dengan kelompok lain, dan ditera jenis *file* di setiap kelompok. Tipe tampilan ini sangat produktif untuk pengguna Windows biasanya. Hal ini dapat Anda peroleh dengan Icons View Mode + Show in Groups di Dolphin.

6.2 Compact View Mode

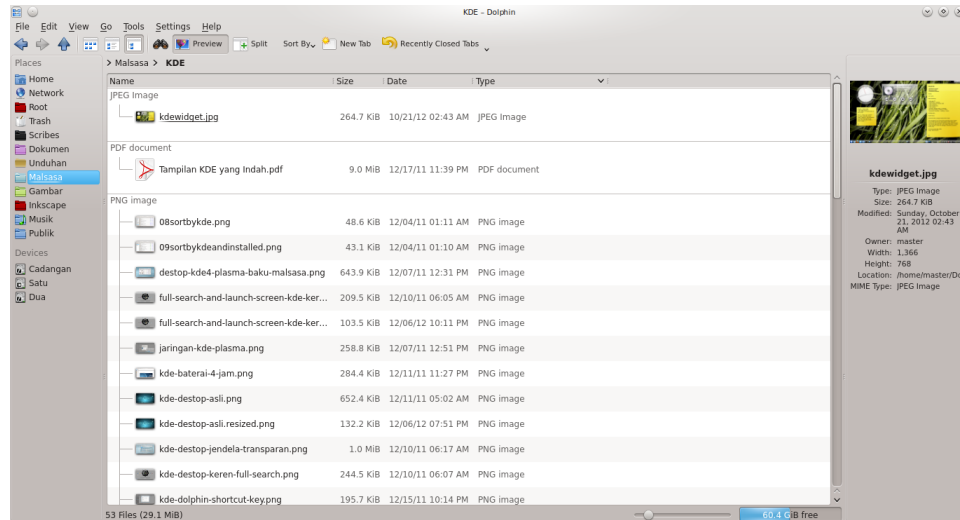
Model tampilan ini akan menayangkan seluruh *file* sebagai ikon susunan ke arah kanan. Jika pengaturan Sort by adalah Date, maka *file* diurutkan berdasarkan tanggalnya. Demikian pula untuk pengaturan Sort by lainnya.



Gambar 21: Compact View

6.3 Details View Mode

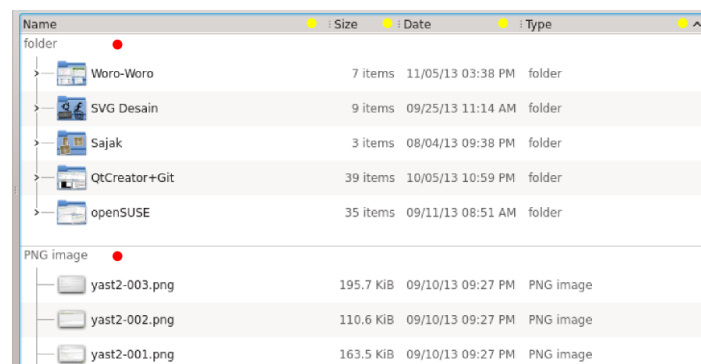
Model tampilan ini memperlihatkan properti semua folder dan *file* dalam Size, Type, dan Modification Date. Model ini diperlukan untuk mengetahui secara rinci, bekerja dengan cepat (karena ikonnya kecil), dan memudahkan kita menurutkan *file-file* dengan 1 klik saja.



Gambar 22: Details View

6.3.1 Kunci Penggunaan Details View Mode

Perhatikan dua bagian gambar berikut yang saya tandai kuning dan merah.



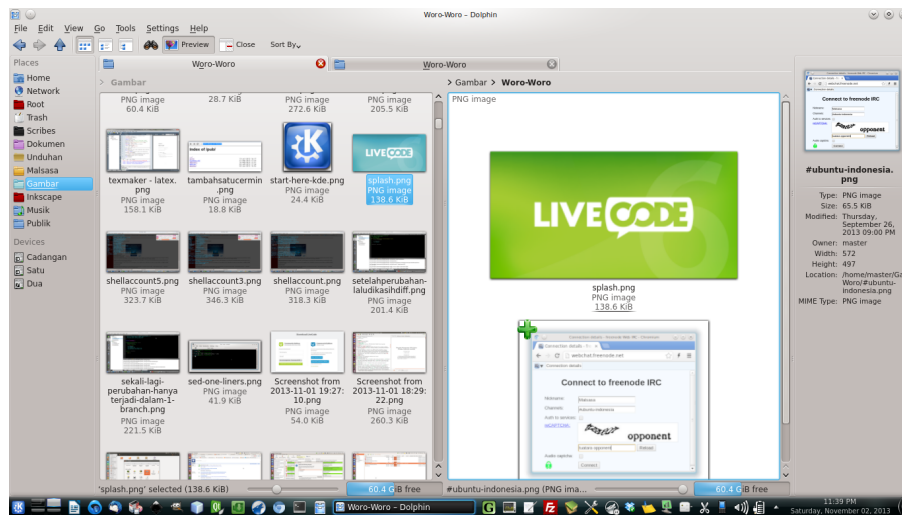
Kuning:
panel
pengatur
kolom-kolom
properti *file*.

Merah:
judul-judul
setiap grup
file.

Gambar 23: Panel Pengatur Kolom dan Judul Grup *File*

6.4 Split View

Model tampilan ini memungkinkan Anda membandingkan isi dari dua folder sekaligus dalam satu tab saja. Juga berguna untuk menyalin (copy) dari satu folder ke folder lain dengan cepat.



Gambar 24: Split View

7 Pengaturan Dolphin

7.1 Show Hidden Files

Pengaturan bisa diakses dari menu **View > Show Hidden Files**. Atau, bisa menggunakan *shortcut key* **Alt + .** (titik).

7.2 New Folder

Membuat folder baru bisa dilakukan dengan **klik kanan > Create New > Folder...**. Atau, bisa menggunakan *shortcut key* **F10**.

7.3 New File

Membuat folder baru bisa dilakukan dengan **klik kanan > Create New > Text File**.

7.4 Sort By

Fitur ini berguna untuk mengurutkan *file-file* berdasarkan pilihan tertentu. Misalnya mengurutkan berdasarkan nama, tipe, ukuran, dan tanggal modifikasinya seperti penjelasan berikut.

7.4.1 Sort by Type

Mengurutkan *file-file* berdasarkan jenisnya: menu **View > Sort by > Type**. Aktifkan pilihan *Descending* jika ingin membalik urutan tipe.

7.4.2 Sort by Date

Mengurutkan *file-file* berdasarkan waktunya: **menu View > Sort by > Date**. Aktifkan pilihan *Descending* jika ingin membalik urutan waktunya. Opsi ini yang paling sering saya gunakan.

7.4.3 Sort by Size

Mengurutkan *file-file* berdasarkan ukurannya: **menu View > Sort by > Size**. Aktifkan pilihan *Descending* jika ingin membalik urutan ukurannya.

7.5 Show in Groups

Fitur ini sangat berguna jika digabungkan dengan Sort by dalam Icons View Mode. Hasil tampilannya sama persis dengan Windows Explorer sehingga Anda mudah menggunakannya. Aktifkan dengan menu **View > Show in Groups**.

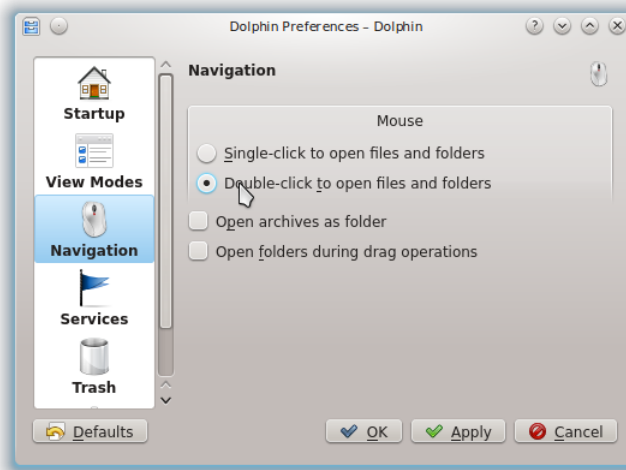
8 Menggunakan Dolphin Sehari-Hari

8.1 Satu Klik

Single click sudah dianggap sebagai *open* (membuka folder/file) di Dolphin, sedangkan Windows Explorer menganggap *single click* sebagai *select* (memilih folder/file) sedangkan untuk *open* harus *double click*. Jadi untuk memilih *file*, Anda harus klik pada tombol "+" warna hijau ketika kursor Anda mengenai *file*. Hal ini membutuhkan pembiasaan karena Anda akan banyak keliru dengannya. Adapun persoalan memilih *file*, sebetulnya ada beberapa cara di Dolphin:

1. Klik pada tanda "+" hijau di setiap *file* (seperti di atas).
2. Klik pada tanda "+" hijau di satu *file*, tekan Shift, tekan tombol panah di kibor untuk memilih banyak *file* sekaligus.
3. Drag kursor untuk memilih banyak *file* sekaligus.
4. Dengan 1 *file* terpilih, tekan Shift + Panah Bawah.

Dengan sebentar membiasakan diri, Anda akan mampu menggunakan Dolphin dengan lancar kendati sifatnya berbeda dengan Windows Explorer (1 klik). Namun jika Anda ingin Dolphin benar-benar meniru Windows Explorer (2 klik), itu bisa diatur. Berikut pengaturannya.

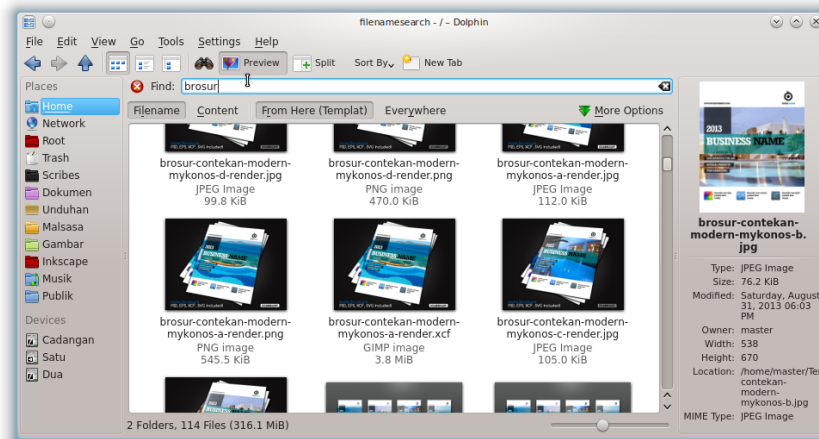


Gambar 25: Mengatur Dolphin Supaya Menerima *Double Click*

Buka menu Settings > **Configure Dolphin** > **Klik logo Mouse** bertuliskan **Navigation** > **Pilih opsi Double-click to open files and folders** > **OK**.

8.2 Search

Fasilitas *Search* ini sangat berguna tetapi banyak pengguna jarang memakainya. Banyak pengguna masih mencari suatu *file* di antara banyak folder secara manual dengan membukanya satu per satu. Padahal dengan *Search* Anda bisa menemukan berkas yang Anda inginkan dengan sangat cepat. Berikut ini contoh penggunaan *Search* di dalam Dolphin.



Gambar 26: Pencarian

1. Buka dulu folder atau partisi teratas yang diperkirakan ada *file* yang hendak dicari.
2. Tekan Ctrl+F.
3. Ketik **sebagian** nama *file* yang hendak dicari. Dalam contoh di atas, *shalat*.
4. Hasil pencarian akan muncul secara *incremental* (yakni tidak menunggu semua selesai baru ditampilkan melainkan langsung menayangkan hasil satu per satu setiap menemukan *file* yang cocok)².
5. Tekan Esc untuk menutup atau membatalkan pencarian agar kembali ke folder sebelumnya.

8.2.1 Trik Pencarian Tambahan

Ada beberapa trik tambahan yang sangat menghemat waktu kala bekerja dengan pencarian. Berikut di antaranya.

²Inilah salah satu kelebihan Dolphin di atas *file manager* Linux lain semacam Nautilus yang membuat Dolphin lebih cepat untuk bekerja.

1. Membuka Folder dari *File* yang Ditemukan

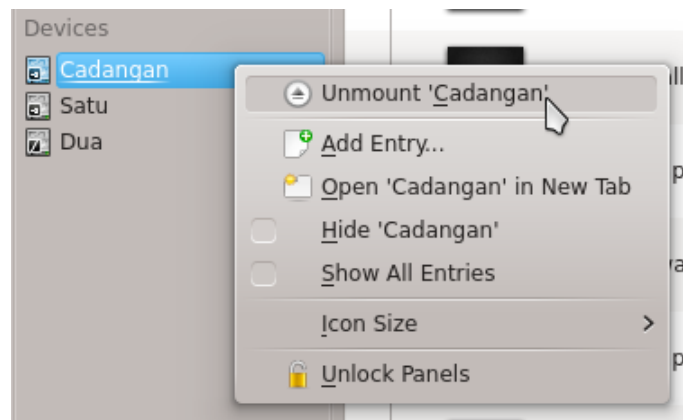
Klik kanan file > Open in New Tab. Ini sangat membantu ketika kita tidak tahu persis di folder mana sebenarnya letak file ini. Akan berguna lagi ketika kita butuh alamat foldernya, misalnya untuk keperluan Terminal.

2. Wildcard

Anda bisa memakai karakter * (bintang) maupun ? (tanda tanya) untuk mencari sebagaimana biasanya Anda memakai *wildcard*. Bintang mewakili satau atau lebih karakter yang cocok sedangkan tanda tanya mewakili tepat satu karakter yang dicari.

8.3 Mencabut *Flash Disk*

Pada dasarnya sama saja dengan Windows Explorer yakni klik kanan nama flash disk pada panel kiri > pilih *Unmount*. Ingat, seringkali Anda harus menutup tab yang membuka isi *flash disk* terlebih dahulu sebelum melakukan *eject*. Bisa juga dengan mengalihkan Dolphin untuk membuka folder selain *flash disk* barulah bisa *flash disk* di-eject. Cara ini berlaku juga untuk partisi lain, *hard disk* eksternal, dan media penyimpanan lainnya.



Gambar 27: Unmount

8.4 Shortcut Keys

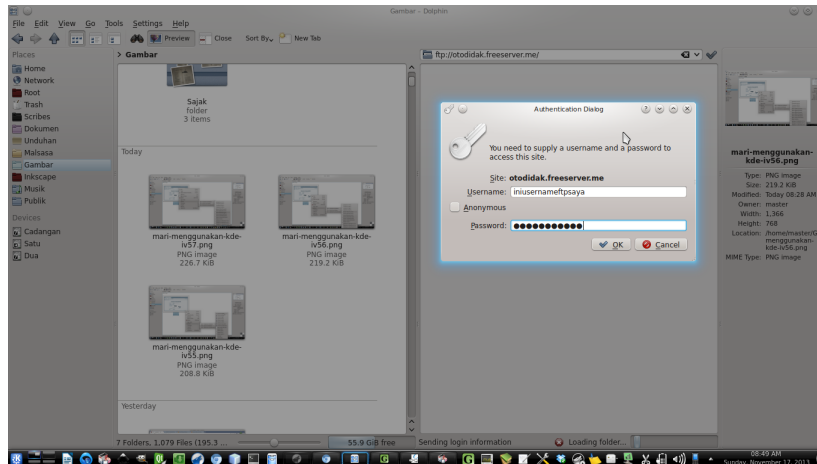
Berikut ini saya tuliskan *shortcut keys* yang paling sering digunakan dalam Dolphin. Kuasai ini dan Anda akan sanggup bekerja dengan cepat di KDE.

<i>Shortcut Key</i>	<i>Kegunaan</i>
Esc	Batalkan operasi
F10	<i>New Folder</i>
F2	<i>Rename</i>
F3	<i>Split View</i>
F4	<i>Built-In Terminal</i>
F1	Bantuan
Ctrl+C	<i>Copy</i>
Ctrl+V	<i>Paste</i>
Ctrl+X	<i>Cut</i>
Ctrl+L	Akses <i>Location Bar</i>
Ctrl+T	Buka Tab baru
Ctrl+W	Tutup Tab
Ctrl+Q	Tutup dan matikan Dolphin
Ctrl+I	Filter
Ctrl+1	Aktifkan <i>Icons View</i>
Ctrl+2	Aktifkan <i>Compact View</i>
Ctrl+3	Aktifkan <i>Details View</i>
Ctrl+ScrollMouse	<i>Zoom in</i> atau <i>Zoom Out</i>
Home	Pilih <i>file</i> paling awal
End	Pilih <i>file</i> paling akhir
Del	Hapus <i>file</i> ke <i>Trash</i>
Shift+Del	Hapus <i>file</i> secara permanen
Alt+Tab	Pindah Tab ke kanan
Alt+Shift+Tab	Pindah Tab ke kiri
Alt+.	<i>Show Hidden Files</i>
Alt+F4	Tutup Dolphin

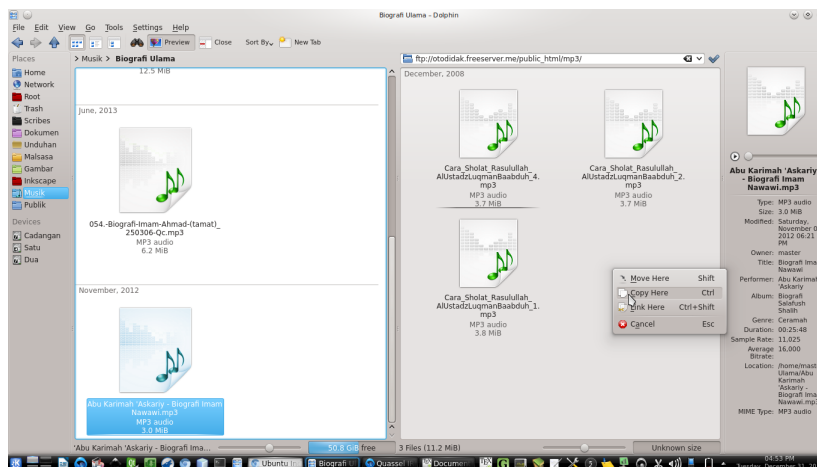
Tabel 1: Tombol Pintasan Dolphin

8.5 Koneksi FTP dengan Dolphin

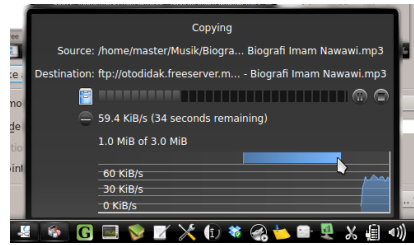
Anda punya server sendiri? Tinggalkan FTP client Anda dan cukup gunakan Dolphin untuk mengirim file-file ke server. Cepat, mudah, dan efisien.



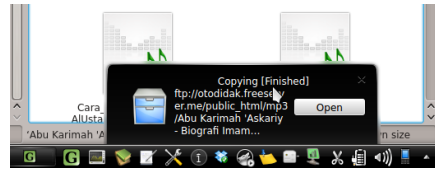
Gambar 28: Dolphin login ke FTP server



Gambar 29: Drag saja *file* ke server



Gambar 30: Progres Mengunggah File



Gambar 31: Notifikasi Sistem Ketika Pengunggahan Selesai

8.6 Konversi Gambar dari Klik Kanan

Pernah membayangkan mengubah format 100 gambar dengan 1 klik? Mengubah ukuran 100 gambar resolusi tinggi jadi separuhnya dengan 1 klik juga? Mengecilkan kualitas 100 gambar dengan 1 klik juga? Ini semua bisa dilakukan di Dolphin dengan bantuan *plugin* bernama KIM. Saya setiap hari menggunakannya dan terasa betul ini sangat membantu kerja saya setiap hari. KIM sangat sering saya gunakan karena jauh lebih cepat mengubah gambar daripada saya harus mengubah gambar satu per satu dengan Gwenview.

8.6.1 Cara Memasang KIM

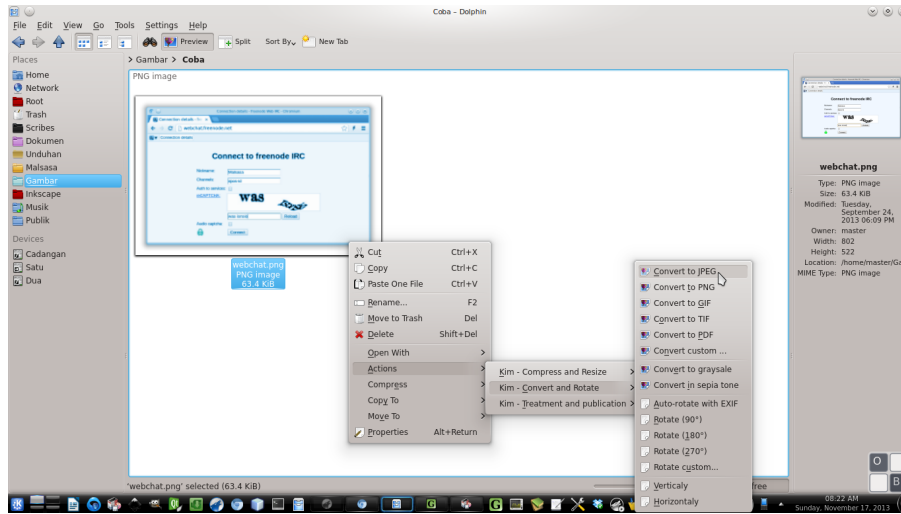
- Unduh kode sumber KIM dari alamat <http://kde-apps.org/content/show.php/Kim?content=11505>, pilih versi KDE 4.x.
- Baca README dan instal KIM dengan panduan di dalamnya.

8.6.2 KIM - Konversi Format Gambar

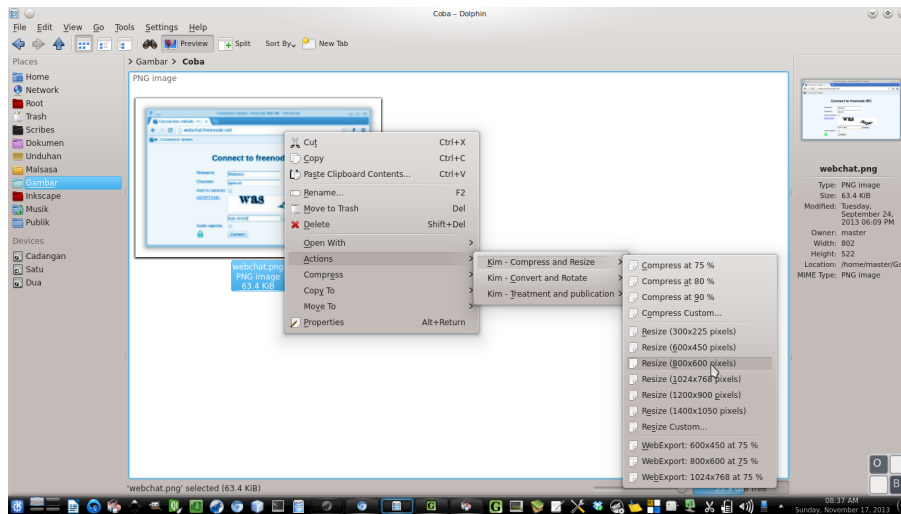
- Pilih satu atau banyak gambar.
- Klik kanan > Actions > > Kim - Convert and Rotate > Pilih format yang diinginkan {JPEG/TIFF/PNG/PDF/GIF/Custom}.
- Pilih **No** untuk dialog *replace* yang muncul.
- Praktis, bukan?

8.6.3 KIM - Ubah Ukuran Gambar

- Pilih satu atau banyak gambar.
- Klik kanan > Actions > Kim - Compress & Resize > Pilih salah satu pilihan ukuran {(300x225)/(600x450)/(800x600)/(1024x768)/.../Custom}.
- Pilih **No** untuk dialog *replace* yang muncul.



Gambar 32: Convert Gambar Sekali Klik



Gambar 33: Resize Gambar Sekali Klik

9 Tentang Dokumen Ini

Dokumen ini mulai ditulis pada 3 November 2013. Dokumen ini ditulis dengan \LaTeX dengan antarmuka Gummi kemudian Texmaker (sejak 29 Desember 2013) di atas Ubuntu 12.04. Sebagian gambar di dalam dokumen diberi anotasi dengan Inkscape. Dokumen ini adalah bagian dari usaha kecil memperbanyak panduan Linux dalam Bahasa Indonesia. Dokumen ini tidaklah bebas dari kesalahan yang membuat penulis memohon maaf dan mengajak Anda untuk menulis dokumen yang lebih baik.

10 Tentang Penulis

Penulis adalah warga Forum Ubuntu Indonesia. Penulis mendukung penggunaan perangkat lunak legal (terutama FOSS) untuk masyarakat. Penulis menyediakan buku-buku panduan Linux untuk pemula maupun ahli untuk diunduh secara gratis³. Penulis bisa dihubungi via SMS di nomor 0896 7923 7257.

³<http://malsasa.wordpress.com/pdf>